

ПАМЯТКА ДЛЯ РОДИТЕЛЕЙ «ДЕТСКИЙ ТРАВМАТИЗМ В ЛЕТНИЙ ПЕРИОД»

Уважаемые родители, задумайтесь!

По данным Всемирной Организации Здравоохранения (ВОЗ):

- *«Ежедневно во всем мире жизнь более 2000 семей омрачается из-за гибели ребенка по причине неумышленной травмы или «несчастливого случая», которые можно было бы предотвратить...».*
- *«Ежегодно по этой причине погибает более 1 000 000 детей и молодых людей моложе 18 лет. Это означает, что каждый час ежедневно гибнет более 100 детей...»*

- **Более 3 млн. детских травм регистрируют ежегодно медицинские учреждения России. Таким образом, в больницы в связи с травмами обращается каждый восьмой ребенок в возрасте до 18 лет.**

Ожоги – к сожалению, очень распространенная травма у детей.

- держите детей подальше от горячей плиты, пищи и утюга;
- устанавливайте на плиты кастрюли и сковородки ручками **вовнутрь** плиты так, чтобы дети не могли опрокинуть на себя горячую пищу. По возможности блокируйте регуляторы газовых горелок;
- держите детей подальше от открытого огня, пламени свечи, костров, взрывов петард;
- убирайте в абсолютно недоступные для детей места легковоспламеняющиеся жидкости, а также спички, свечи, зажигалки, бенгальские огни, петарды;
- причиной ожога ребенка может быть горячая жидкость (в том числе еда), которую взрослые беззаботно оставляют на краю плиты, стола или ставят на пол; **лучше со стола, на котором стоит горячая пища, убрать длинные скатерти** - ребенок может дернуть за их край и опрокинуть пищу на себя;
- возможны ожоги во время купания ребенка, когда его опускают в ванну или начинают подмывать из крана, не проверив температуру воды;
- маленький ребенок может обжечься и при использовании грелки, если температура воды в ней превышает 40-60°C;
- оберегайте ребенка от солнечных ожогов, солнечного и теплового «удара».

Кататравма (падение с высоты) - в 20% случаев страдают дети до 5 лет – нередкая причина тяжелых травм, приводящих к инвалидизации или смерти.

- **ДЕТИ НЕ УМЕЮТ ЛЕТАТЬ!**
- не разрешаете детям «лазить» в опасных местах (лестничные пролеты, крыши, гаражи, стройки и др.);
- устанавливаете надежные ограждения, решетки на ступеньках, лестничных пролетах, окнах и балконах.
- **Помните** – противомоскитная сетка не спасет в этой ситуации и может только создавать ложное чувство безопасности;
- Открывающиеся окна и балконы должны быть **абсолютно недоступны** детям;
- **Не ставьте около открытого окна стульев и табуреток** - с них ребенок может забраться на подоконник.

Утопление – в 50% случаев страдают дети 10-13 лет из-за неумения плавать.

- взрослые должны научить детей правилам поведения на воде и ни на минуту не оставлять ребенка без присмотра вблизи водоемов;

- дети могут утонуть менее чем за две минуты даже в небольшом количестве воды – обязательно и надежно закрывайте колодцы, ванны, **бочки**, ведра с водой и т.д;
- учите детей плавать, начиная с раннего возраста;
- дети должны знать, что нельзя плавать без присмотра взрослых;
- обязательно используйте детские спасательные жилеты соответствующего размера – при всех вариантах отдыха на открытой воде (лодки, плоты, водные велосипеды, «бананы», катера, яхты и др.).

Удушье (асфиксия)–

- 25 % всех случаев асфиксий бывает у детей в возрасте до года из-за беспечности взрослых: аспирация пищей, прижатие грудного ребенка к телу взрослого во время сна в одной постели, закрытие дыхательных отверстий мягкими игрушками и т.д;
- маленьким детям нельзя давать еду с маленькими косточками или семечками;
- нужно следить за ребенком во время еды. Кашель, шумное частое дыхание или невозможность издавать звуки - это признаки проблем с дыханием и, возможно, удушья, которое может привести к смерти.

Отравления –

- чаще всего дети **отравляются** лекарствами из домашней аптечки - 60% всех случаев отравлений;
- лекарства, предназначенные для взрослых, могут оказаться смертельными для детей. Медикаменты ребенку нужно давать только по назначению врача и ни в коем случае не давать ему лекарства, предназначенные для взрослых или детей другого возраста. Хранить медикаменты необходимо в местах совершенно недоступных для детей;
- отбеливатели, яды для крыс и насекомых, керосин, кислоты и щелочные растворы, другие ядовитые вещества могут вызвать тяжелое отравление, поражение мозга, слепоту и смерть. Яды бывают опасны не только при заглатывании, но и при вдыхании, попадании на кожу, в глаза и даже на одежду;
- ядовитые вещества, медикаменты, отбеливатели, кислоты и горючее ни в коем случае нельзя хранить в бутылках для пищевых продуктов - дети могут по ошибке выпить их. Такие вещества следует держать в плотно закрытых маркированных контейнерах, в абсолютно недоступном для детей месте;
- следите за ребенком при прогулках в лесу - ядовитые грибы и ягоды – возможная причина тяжелых отравлений;
- отравление угарным газом – крайне опасно для детей и сопровождается смертельным исходом в 80-85% случаев – неукоснительно соблюдайте правила противопожарной безопасности во всех местах пребывания детей, особенно там, где есть открытый огонь (печи, камины, бани и т.д.).

Поражения электрическим током –

- дети могут получить серьезные повреждения, воткнув пальцы или какие-либо предметы в электрические розетки - их необходимо закрывать специальными защитными накладками;
- электрические провода (особенно обнаженные) должны быть недоступны детям.

Дорожно-транспортный травматизм - дает около 25% всех смертельных случаев.

- как только ребенок научился ходить, его нужно обучать правильному поведению на дороге, в машине и общественном транспорте, а также обеспечивать безопасность ребенка во всех ситуациях;
- детям дошкольного возраста особенно опасно находиться на дороге - с ними всегда должны быть взрослые;

- детям нельзя играть возле дороги, особенно с мячом;
- детей нельзя сажать на переднее сидение машины;
- при перевозке ребенка в автомобиле, необходимо использовать специальные кресла и ремни безопасности;
- **На одежде ребенка желательно иметь специальные светоотражающие нашивки.**

Несчастные случаи при езде на велосипеде являются распространенной причиной смерти и травматизма среди детей среднего и старшего возраста.

- учите ребенка безопасному поведению при езде на велосипеде;
- дети должны в обязательном порядке использовать защитные шлемы и другие приспособления.

Травмы на железнодорожном транспорте - нахождение детей в зоне железной дороги может быть смертельно опасно.

➤ строжайшим образом запрещайте подросткам кататься на крышах, подножках, переходных площадках вагонов. Так называемый «зацепинг» - в конечном итоге – практически **гарантированное самоубийство**;

Помните сами и постоянно напоминайте Вашим детям, что строго запрещается:

- посадка и высадка на ходу поезда;
- высовываться из окон вагонов и дверей тамбуров на ходу поезда;
- оставлять детей без присмотра на посадочных платформах и в вагонах;
- выходить из вагона на междупутье и стоять там при проходе встречного поезда;
- прыгать с платформы на железнодорожные пути;
- устраивать на платформе различные подвижные игры;
- бежать по платформе рядом с вагоном прибывающего или уходящего поезда, а также находиться ближе двух метров от края платформы во время прохождения поезда без остановки;
- подходить к вагону до полной остановки поезда;
- на станциях и перегонах подлезать под вагоны и перелезать через автосцепки для прохода через путь;
- проходить по железнодорожным мостам и тоннелям, неспециализированным для перехода пешеходов;
- переходить через железнодорожные пути перед близко стоящим поездом;
- запрещается переходить путь сразу же после прохода поезда одного направления, не убедившись в отсутствии поезда встречного направления;
- игры детей на железнодорожных путях запрещаются;
- подниматься на электроопоры;
- приближаться к лежащему на земле электропроводу ближе 8 метров;
- проходить вдоль железнодорожного пути ближе 5 метров от крайнего рельса;
- ходить в районе стрелочных переводов, так как это может привести к тяжелой травме.

**Уважаемые родители, помните –
дети чаще всего получают травму (иногда смертельную) –
по вине взрослых.**

ПАМЯТКА ДЛЯ РОДИТЕЛЕЙ



Куда можно обратиться за помощью в период летних каникул?



Единый телефон доверия

8-800-2000-122

- Доступно из любой точки России
- Анонимно
- Бесплатно

Бюджетное учреждение Омской области "Центр социальной помощи семье и детям (с социальной гостиницей)"

+7 (3812) 36-04-15



Telegram-канал "Омские родители"

https://t.me/center_pmss

Омская региональная благотворительная общественная организация социальной поддержки людей "Согретые сердцем"

+7 (953) 397-71-72;
+79509955828 (руководитель - Бородина Елена Александровна)

Группа Вконтакте:
https://vk.com/sogretye_serdcem



Согретые сердцем
ОМСКОЕ
Общество социальной поддержки людей



Служба консультационной поддержки родителей «Семейный навигатор»

Единый телефон для записи:
8 (3812) 32-35-90

сайт:

<https://otklik55.ru/navigator#navigator-form-anchor>

ЭНЦИКЛОПЕДИЯ БЕЗОПАСНОСТИ
В ЛЕТНИЙ ПЕРИОД
(ПАМЯТКИ ДЛЯ ДЕТЕЙ)



Правила безопасного поведения на воде

! НЕ ХОДИ НА ВОДОЕМ БЕЗ ВЗРОСЛОГО !



Нельзя находиться в воде без надзора взрослых



Не следует плавать на бревнах, досках, самодельных плотках



Нельзя нырять в незнакомых местах



Запрещено подавать крики ложной тревоги



Нельзя выплывать на судовой ход и приближаться к судну



Не следует устраивать в воде игр, связанных с захватами



Правила дорожно-транспортного поведения

Можно

1. Ходить следует только по тротуару;
2. Перед тем как переходить дорогу, нужно посмотреть сначала налево, достигнув середины дороги - направо.
3. Если у дороги стоит светофор, нужно переходить по его сигналу. Разрешается переход только на зеленый сигнал.
4. В общественный транспорт можно входить (и выходить из него) тогда, когда он остановился у остановки.
5. Любой автомобиль нужно обходить сзади.

Нельзя

1. Нельзя перебегать проезжую часть.
2. Улица - не место для игр.
3. Дорога - не место для игр.
4. Нельзя высовывать голову и руки из окон автомобиля, автобуса и троллейбуса.
5. Выбегать на дорогу перед транспортом категорически запрещено.
6. Езда на велосипеде по улицам и дорогам разрешается только с 14 лет.



Правила пожарной безопасности

Можно

1. При возникновении пожара необходимо вызвать пожарную службу по телефону 01. Следует сообщить свою фамилию, точный адрес, этаж, сказать, что и где горит.
2. Разводить костры можно только под присмотром взрослых. Необходимо тушить костры до конца — небольшой искры достаточно для возникновения пожара.
3. Если начался лесной пожар, определите, куда ветер несёт огонь. Выходите из леса в ту сторону, откуда дует ветер. Расскажите о пожаре взрослым.

Нельзя

1. Не следует играть со спичками, зажигалками, фейерверками, свечами, бенгальскими огнями и аэрозольными баллончиками.
2. Не следует оставлять без присмотра включенные электроприборы. Уходя из дома, не забудьте их выключить.
3. Почувствовав запах газа, категорически запрещено включать свет и другие электроприборы. Проверьте комнату.
4. Не дотрагивайся до электроприборов мокрыми руками и не пользуйся ими в ванной комнате.
5. Не пользуйся электроприборами и розетками, которые искрят.



Правила поведения при обнаружении подозрительного предмета

ЗАПОМНИТЕ!

1. Находясь в общественном месте (улице, парке, вокзале), совершая поездки в общественном транспорте, обращай внимание на оставленные сумки, портфели, пакеты, свертки или другие бесхозные предметы. В них могут находиться взрывные устройства.
2. Обнаружив забытую или бесхозную вещь, спроси у людей, находящихся рядом, не принадлежит ли она им. Попробуй с помощью взрослых установить, кому она принадлежит или кто ее мог оставить. Если хозяин не установлен, немедленно сообщи об этом: в первую очередь и в обязательном порядке нужно позвонить в полицию по телефону 02; если предмет обнаружен в транспорте (машине, автобусе, поезде), поставь в известность водителя и кондуктора.
3. Если подозрительный предмет найден в учреждении (например, в школе), то о находке обязательно должен быть оповещен руководитель учреждения (директор, завуч).

4. Ни в коем случае не пытайся самостоятельно исследовать находку. Взрыватель может вызвать срабатывание взрывного устройства при любом внешнем воздействии: нажатии, ударе, прокалывании, трении, нагреве, снятии нагрузки, даже просвечивании ярким светом.
5. Если ты видел, кто оставил подозрительный предмет, запомни, как выглядит этот человек, куда он пошел. Попроси охранника школы принять меры к его задержанию.
6. При проведении эвакуации из здания напomini учителю или другому ответственному сотруднику администрации о том, что необходимо отключить электричество, электроприборы, перекрыть водопровод и систему отопления. Двери и окна нужно оставить открытыми - это уменьшит силу взрывной волны. Эвакуируясь, нужно опасаться падения штукатурки, арматуры, шкафов, полок, держаться в стороне от окон, застекленных дверей, зеркал, светильников.



Правила пользования средствами персональной мобильности (СПМ*)

Можно

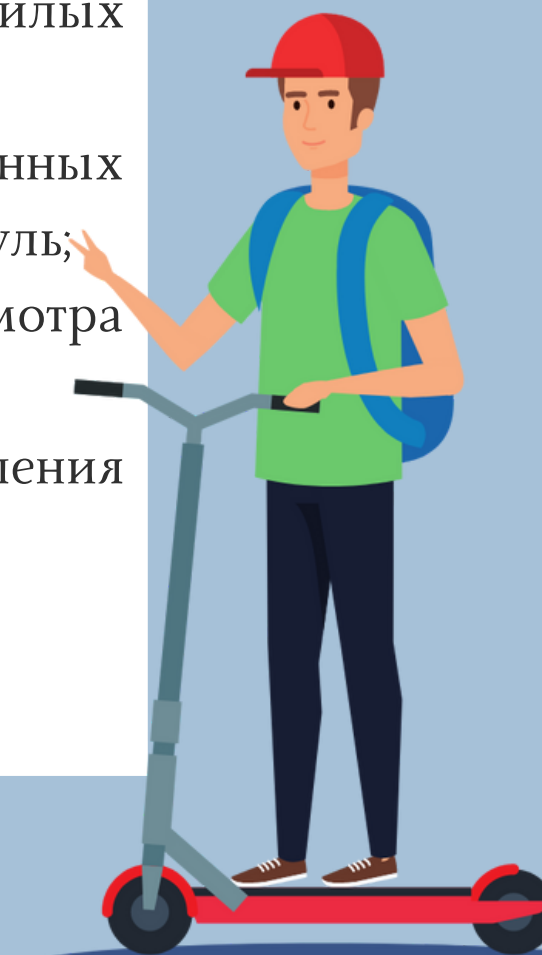
1. Передвигаться только по велосипедной дорожке, при её отсутствии - по тротуару, пешеходной дорожке или обочине, не создавая препятствия для пешеходов;
2. Передвигаться со скоростью не более 25 км/ч.
3. Использовать шлем при передвижении на СПМ.
4. При передвижении в темное время суток (или при недостаточной видимости) использовать фликеры, включать фару (фонарь).

Нельзя

1. Использовать СПМ лицам младше 14 лет (за исключением пешеходных и жилых зон).
2. Перевозить кого-либо на необорудованных местах для сидения, не держаться за руль;
3. Использовать гаджеты для просмотра видеоматериалов/прослушивания аудиоматериалов во время управления СПМ.

Следует помнить!

ТОТ, КТО ПЕРЕДВИГАЕТСЯ НА СПМ, СЧИТАЕТСЯ ПЕШЕХОДОМ
ПЕРЕД ИСПОЛЬЗОВАНИЕМ СПМ УБЕДИТЕСЬ В ИСПРАВНОСТИ
ТОРМОЗНОЙ СИСТЕМЫ И РУЛЕВОГО УПРАВЛЕНИЯ (ПРИ
НАЛИЧИИ)



*электросамокат, гироскутер,
сигвей, моноколесо и т.д.

Правила поведения у железнодорожных путей

Можно

1. Переходить через пути нужно только по мосту или специальным настилам.
2. Выходить из вагона можно только при остановке поезда.
3. Выходить из вагона можно только со стороны посадочной платформы.

Нельзя

1. Не играйте на платформах и железнодорожных путях.
2. Не переходите железную дорогу через пути.
3. Не переходите пути перед близко идущим поездом, если расстояние до него менее 400 метров. Поезд не может остановиться сразу!
4. Не подходите к рельсам ближе, чем на 5 метров.



Правила поведения при открытых окнах

Нельзя

1. Вставать на подоконник.
2. Сидеть на подоконнике и перевешиваться через него.
3. Не открывать окна самостоятельно.
4. Во время перемен, при проветривании помещения, обучающиеся должны выйти из кабинета.
5. Не выходите на балкон без сопровождения взрослых.
6. Москитная сетка не спасёт вас от падения, так как она не выдерживает веса даже самого маленького ребёнка.



Что делать, если с вами пытается заговорить незнакомец?

*Помните правило четырех
"НЕ"*

1. **НЕ** следует разговаривать с незнакомцем и пускать его в дом.
2. **НЕ** следует заходить в лифт/подъезд с незнакомыми людьми. Лучше подождать на улице, когда в подъезд с вами войдет кто-то, кого вы знаете.
3. **НЕ** садитесь в машину к незнакомцам.
4. **НЕ** задерживайтесь на улице с наступлением темноты.

! ПОМНИТЕ !

Говорить "нет" на просьбы незнакомых людей - это нормально!

* Соглашаться на предложения незнакомцев НИ В КОЕМ СЛУЧАЕ не следует!



Правила личных границ

Помни следующие
правила

1. Всё, что скрывает нижнее белье – твоя собственность, никто не может ничего смотреть и трогать без твоего согласия!
2. Помни – твое тело принадлежит только тебе! Никто не вправе пытаться заставить сделать тебя то, что приносит тебе дискомфорт. В противном случае сообщи об этом взрослым, которым ты доверяешь (маме, папе, бабушке).
3. "Нет" значит "нет".
4. Расскажи о секретах, которые тебя расстраивают или беспокоят взрослым, которым ты доверяешь. Нет "хороших" и "плохих" секретов, родители поддержат и выслушают тебя.
5. Если случилось что-то плохое – расскажи всё как есть, кто-то сможет тебе помочь.





Правила безопасного поведения в лесу



Не следует без крайней необходимости разводить костер в лесу. Если костер был разведен, обязательно потушите его перед уходом



Перед выходом в лес предупредите родных, куда идете



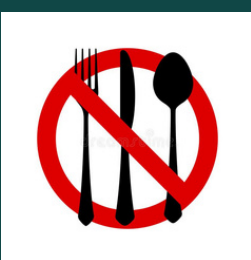
Не следует мусорить в лесу



Одевайтесь ярко, предпочтительнее рыжие, красные, желтые, белые куртки, хорошо наклеить светоотражающие полоски или рисунки



Не следует ломать деревья, вредить лесным птицам и животным



Нельзя употреблять в пищу неизвестные грибы, ягоды



Старайтесь не уходить далеко от знакомого маршрута, не «срезайте угол» по незнакомой местности, особенно по болоту



Не следует трогать лесных птиц и зверей - они могут быть опасными

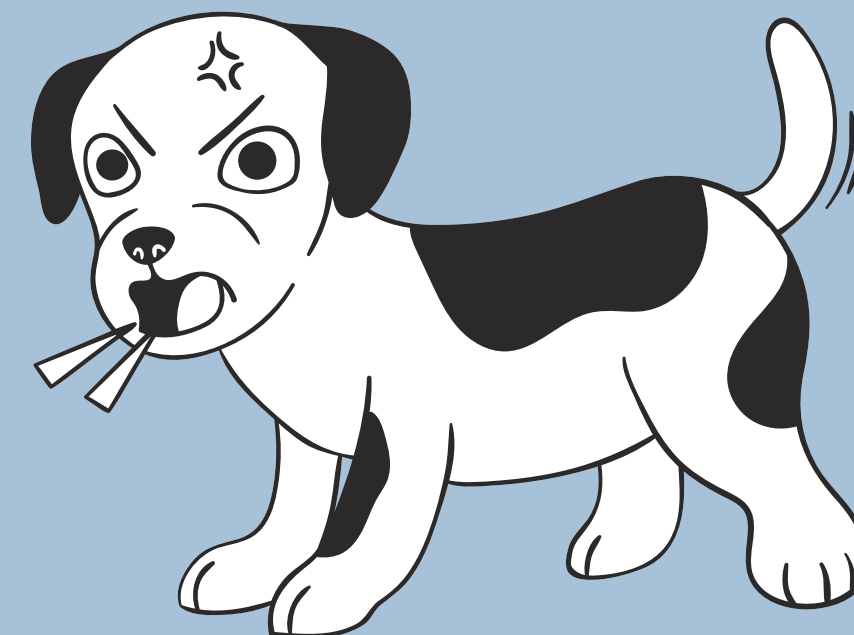
Правила поведения при встрече с бродячими собаками

З
А
П
О
М
Н
И
Т
Е
!

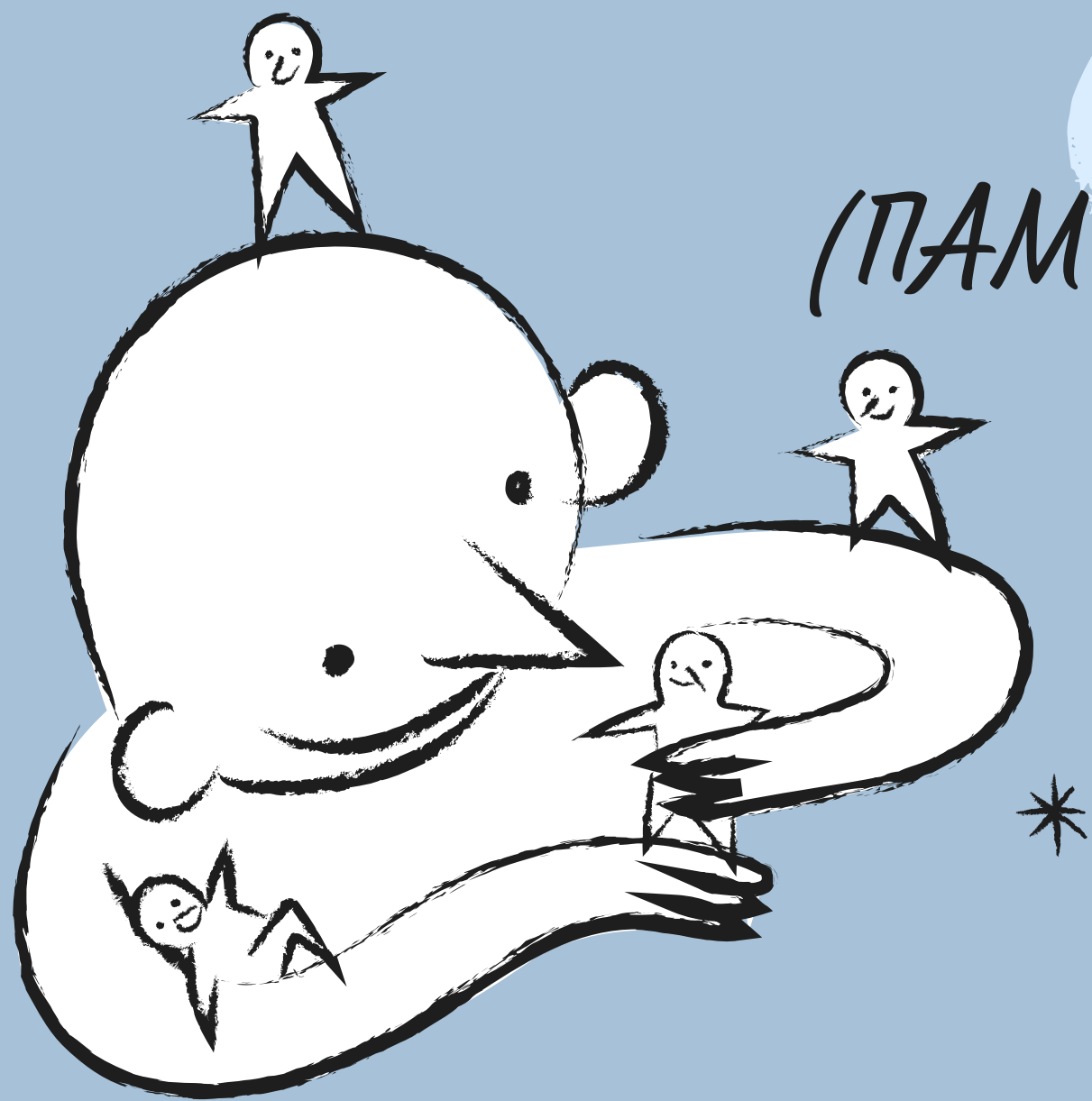
1. При встрече с бродячей собакой оцените, как она реагирует на ваше появление.
2. Ни в коем случае нельзя бежать, не стоит смотреть собаке в глаза, не показывайте своего страха перед ней.
3. Никогда не прикасайтесь к животным в отсутствие их хозяев. Не подходите к незнакомым собакам и не гладьте их.
4. Не дразните собак. Не провоцируйте их на агрессию.
5. Не прикармливайте бездомных собак.
6. Если на вас напала собака, когда вы ехали на велосипеде, то нужно остановиться. Собака, скорее всего, тоже остановится. Дальше пройдите немного пешком, и собака отстанет.
7. В темное время суток обходите пустыри, парки и другие подобные места.
8. Бродячие и одичавшие собаки опасны в группе. Чтобы избежать неприятностей, обходите такие группы стороной. Увидев вдалеке бегущую стаю или собаку, постарайтесь без спешки сменить маршрут.
9. Если вы окружены стаей собак, то самое лучшее решение — остановиться, опустить руки и не шевелиться. Собаки будут проверять вас на крепость, прыгать вокруг и лаять, но нападать не решатся: вы не совершаете никаких действий, а потому ваши силы им неизвестны. Ваше спокойствие и уверенность — это самое главное ваше оружие.
10. Собаки очень чувствительны к громким звукам. Можно издать громкий угрожающий крик. Не следует издавать визгливых звуков высоких тонов, собаки воспримут это как слабость.
11. Если на вас напала собака, можно схватить камень, палку, но только если собака маленькая или небольших размеров! Можно поднять горсть песка и бросить в глаза собаке. Но если на вас хотят напасть крупные псы, этого делать не нужно, т. к. это только спровоцирует собак.

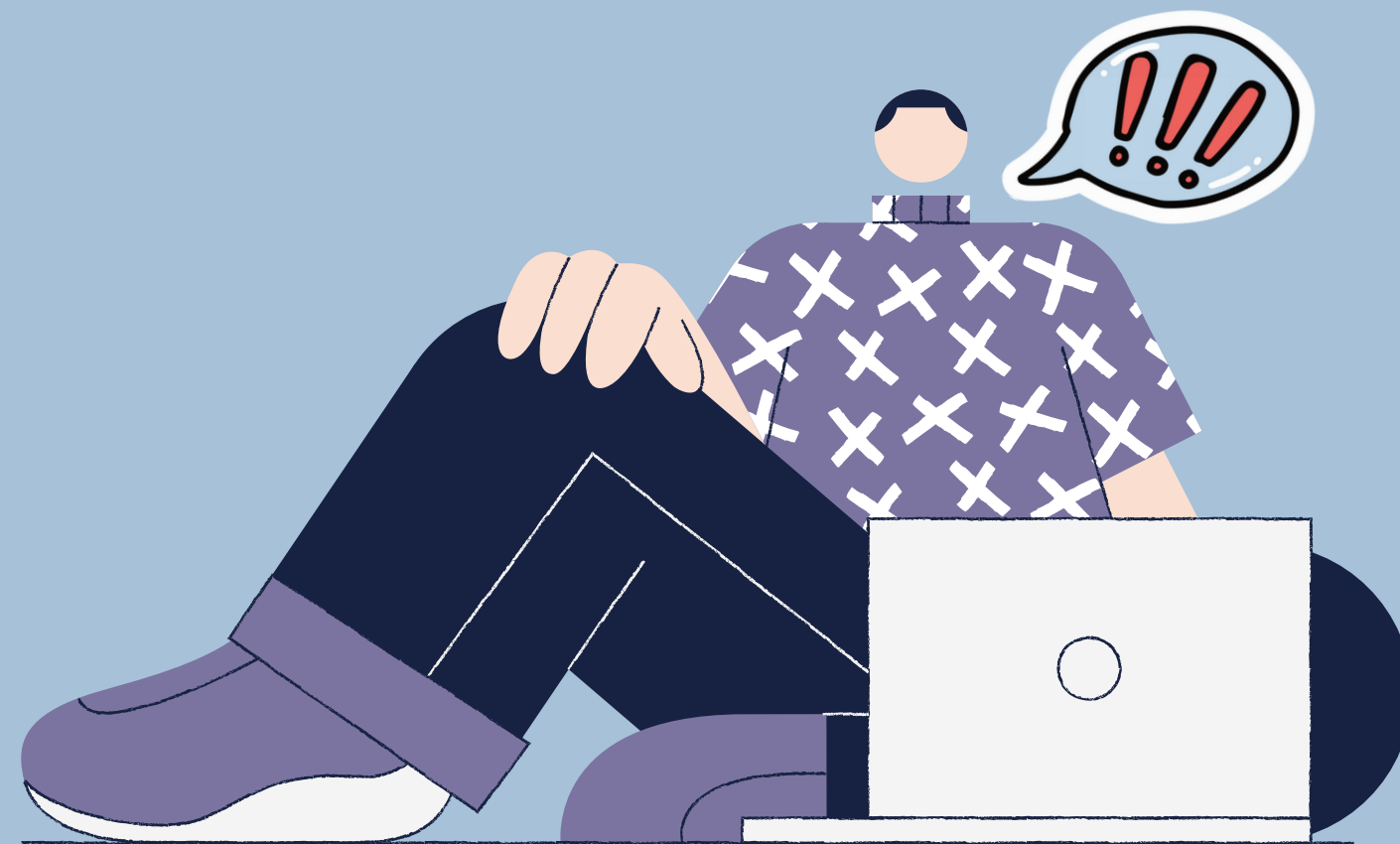
! ВНИМАНИЕ !

Если вас укусила собака, **ОБЯЗАТЕЛЬНО** сообщите об этом родителям!



ЭНЦИКЛОПЕДИЯ БЕЗОПАСНОСТИ
В ЛЕТНИЙ ПЕРИОД
(ПАМЯТКИ ДЛЯ РОДИТЕЛЕЙ)





Уважаемые родители, помните!

*Безопасность детей напрямую зависит от
нас.*

*Разъяснение правил безопасного
поведения в летний период может помочь
избежать несчастных случаев!*



Правила безопасного поведения на воде

- Необходимо провести разъяснительную работу с детьми о правилах поведения на природных и искусственных водоемах и о последствиях их нарушения.
- Не оставляйте детей без присмотра вблизи водоемов, даже если они умеют плавать; не отрывайте взгляд от детей, если они в воде.
- Для купания присмотрите неглубокое место - 60-80 см с песчаным дном и несильным течением.
- Необходимо следить за тем, чтобы дети не стояли долго в воде, не сидели на солнце, не играли в мокрой одежде.
- Необходимо соблюдать продолжительность купания от 3 до 30 минут (купаться лучше часто, но ограничивать продолжительность).
- Не разрешайте детям устраивать шумные игры на воде, подавать детям крики ложной тревоги.

Правила дорожного движения

Что обязательно должен знать ребенок, начиная с дошкольного возраста:

- Без взрослых на дорогу выходить нельзя.
- Переходить дорогу нужно **ТОЛЬКО** по пешеходному переходу, а если на перекрестке есть светофор, то только на его зеленый свет.
- Перед выходом на проезжую часть остановиться для наблюдения за дорогой, ни в коем случае не переходить дорогу не убедившись в ее безопасности.
- Дорога предназначена для машин, тротуар для пешеходов.
- Нельзя перебегать дорогу в неположенном месте и перед идущим транспортом.

Родители, помните!



Не нарушайте правил дорожного движения при детях, только своим примером вы формируете культуру поведения детей на дорогах!

Правила пожарной безопасности

Важно!

Проинформируйте ребенка, что в случае возникновения пожара необходимо позвонить по телефону "01"



Важно помнить!

- Не оставляйте спички и легковоспламеняющиеся жидкости в поле зрения детей.
- Не забывайте выключать электроприборы, уходя из дома.
- Проведите разъяснительную работу с детьми о рисках пожара и задымления.
- Не позволяйте детям разводить костры.





Правила поведения при открытых окнах

- Не оставляйте окна полностью открытыми.
- Уберите от окна мебель, чтобы ребенок не смог забраться на подоконник.
- Не оставляйте ребенка без присмотра.
- Москитная сетка не убережет ребенка от выпадения из окна! Необходимо установить специальную защиту на окно.

Правила безопасного поведения в лесу →

- Необходимо провести разъяснительную работу с детьми о правилах безопасного поведения в лесу.
- Ни в коем случае не оставляйте детей без присмотра в лесу.
- Во избежание укусов клещей обязательно следите, во что одет ваш ребенок, обрабатывайте поверхность одежды специальным репелентом от насекомых.
- После прогулки в лесу обязательно осмотрите себя и ребенка на наличие клещей.
- Прежде, чем войти в лес, запомните в какой стороне дорога, река, солнце; во время движения по лесу время от времени примечайте ориентиры - деревья, камни, ручьи и т.д.
- Объясните ребенку как и куда звонить, если он заблудится.

**Телефон Единой службы спасения
«112» или «01»**

! ПОМНИТЕ !

Вакцинация - самый надежный способ защиты от клещевого энцефалита!

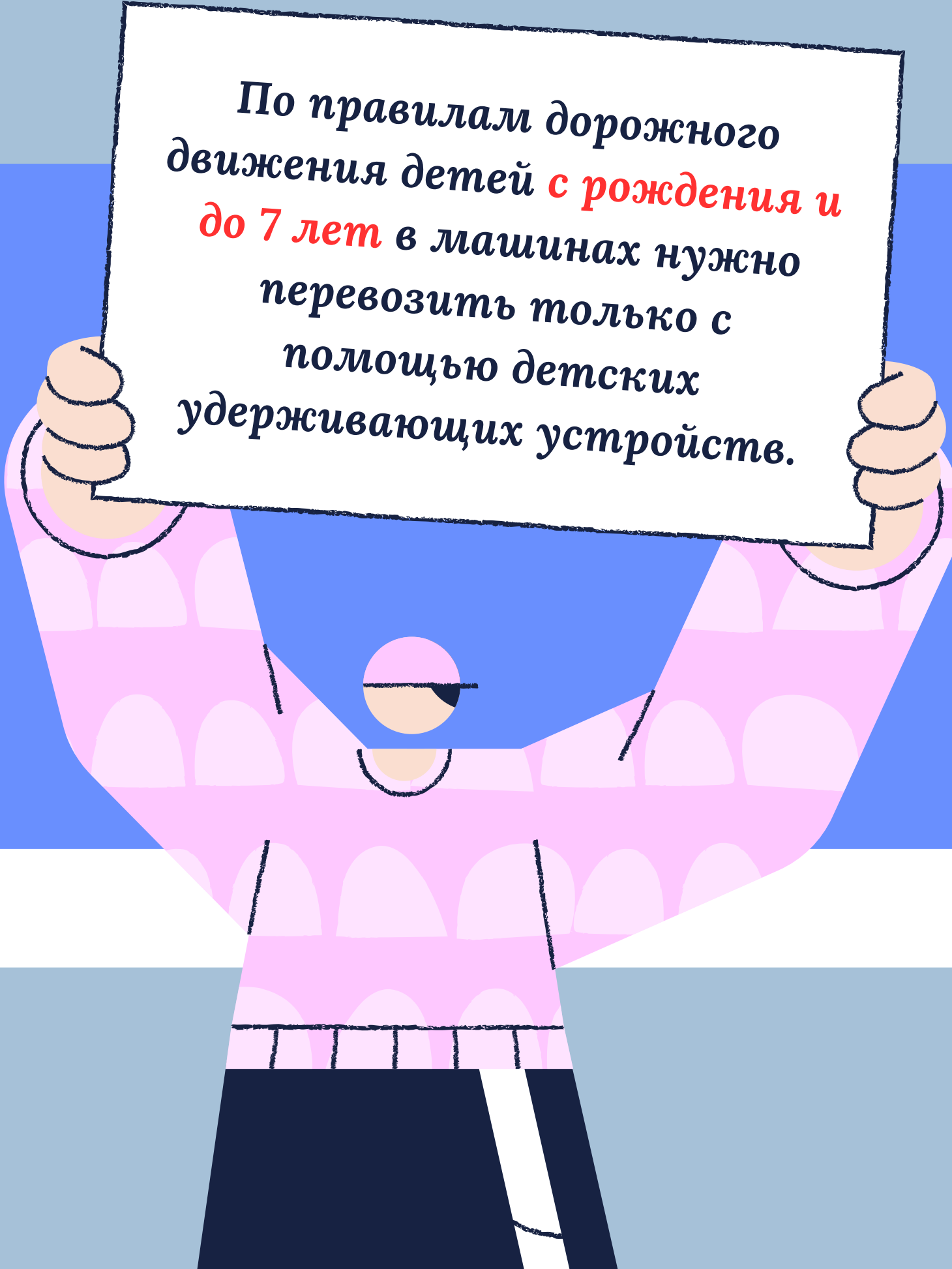
Как уберечь ребенка от сексуальных домогательств?

- Установите с ребенком доверительные отношения.
- Верьте своему ребенку! Если он рассказал вам о сексуальном насилии, постарайтесь не напугать его своей реакцией.
- Поддержите ребенка морально - он ни в чем не виноват.
- Обратитесь за помощью в центр психологической помощи; обязательно позвоните в полицию.
- Контролируйте действия своего ребенка в интернете.
- Интересуйтесь жизнью вашего ребенка, его реальными и виртуальными друзьями.



От **7 до 11 лет** на заднем сидении можно перевозить в удерживающих устройствах или просто пристегнуть ремнём безопасности. На переднем сидении — только с помощью детских удерживающих устройств.

ПЕРЕВОЗКА ДЕТЕЙ НА ЛИЧНОМ ТРАНСПОРТЕ



По правилам дорожного движения детей **с рождения и до 7 лет** в машинах нужно перевозить только с помощью детских удерживающих устройств.



Правила нахождения на железнодорожном пути:

- помните, что проезд и переход через железнодорожные пути допускается только в установленных и оборудованных для этого местах;
- запрещается проходить по железнодорожному переезду при запрещающем сигнале светофора переездной сигнализации независимо от положения и наличия шлагбаума;
- запрещается переходить через железнодорожные пути близко перед движущимся поездом;
- запрещается подниматься на опоры и специальные конструкции контактной сети, воздушных линий, искусственных сооружений;
- запрещается приближаться и прикасаться к проводам контактной сети, в том числе оборванным;
- для пропуска поезда необходимо отходить на расстояние, при котором исключается **воздействие воздушного потока**, возникающего при приближении железнодорожного подвижного состава;
- нужно держать детей за руку или на руках (гражданам с детьми);
- необходимо информировать сотрудников ОАО «РЖД» обо всех посторонних и (или) забытых на железнодорожном пути предметах;
- запрещается самостоятельно убирать с железнодорожного пути посторонние предметы перед приближающимся поездом!
- входить в вагон поезда и выходить из вагона необходимо при полной остановке поезда, и только в ту сторону, где имеется посадочная платформа;
- при движении поезда не открывать двери вагонов, запрещается стоять на переходных площадках вагонов и тамбуров;
- нельзя играть на железнодорожных путях, подлезать под вагоны и залезать на сам подвижной состав, цепляться за вагоны!
- **вблизи железнодорожного полотна снимите наушники! Будьте внимательны и аккуратны!**

Важно соблюдать Правила и быть внимательными! Следует помнить, что поезд перед человеком не остановится, ведь тормозной путь поезда, движущегося со скоростью 80 километров в час (даже при экстренном торможении), составляет 1000 метров!

Снимите наушники и капюшон! Будьте внимательны и аккуратны!

Поезд перед человеком не остановится!!!

тормозной путь поезда - 1000 метров!

В целях вашей безопасности, находясь на железной дороге

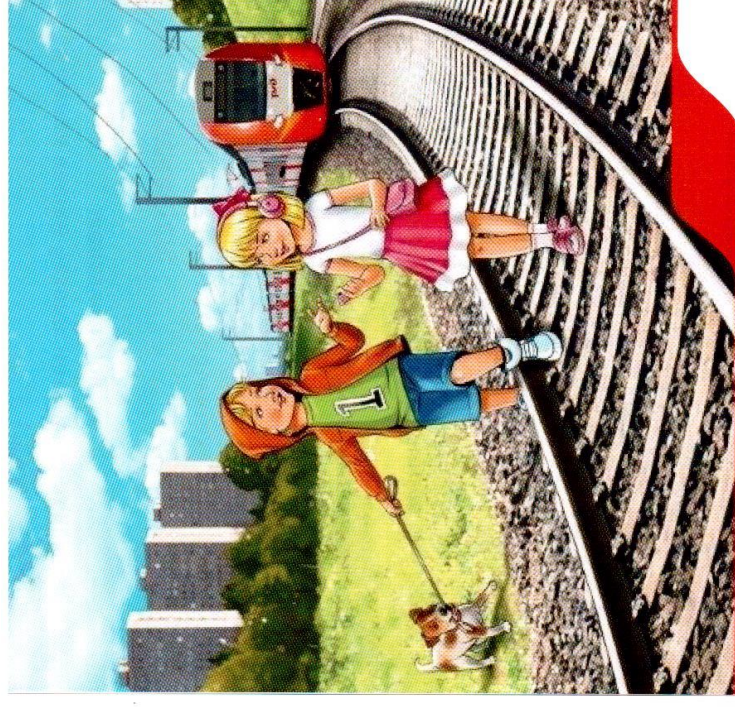
НЕ ДОПУСКАЕТСЯ:

- находиться на путях и объектах инфраструктуры железнодорожного транспорта, не предназначенных для пассажиров;
- подлезать под вагонами;
- перелезать через автосцепные устройства между вагонами;
- заходить за ограничительную линию платформы;
- бежать по платформе рядом с поездом;
- устраивать на платформе подвижные игры;
- прыгать с платформы на пути;
- проходить по железнодорожному переезду при запрещающем показании светофора, независимо от положения шлагбаума.

При приближении к железной дороге помните, пожалуйста, эти несложные правила.

Не подвергайте опасности свою жизнь.

Помните, что соблюдать правила безопасности проще, чем исправлять порою страшные последствия их нарушения!!!



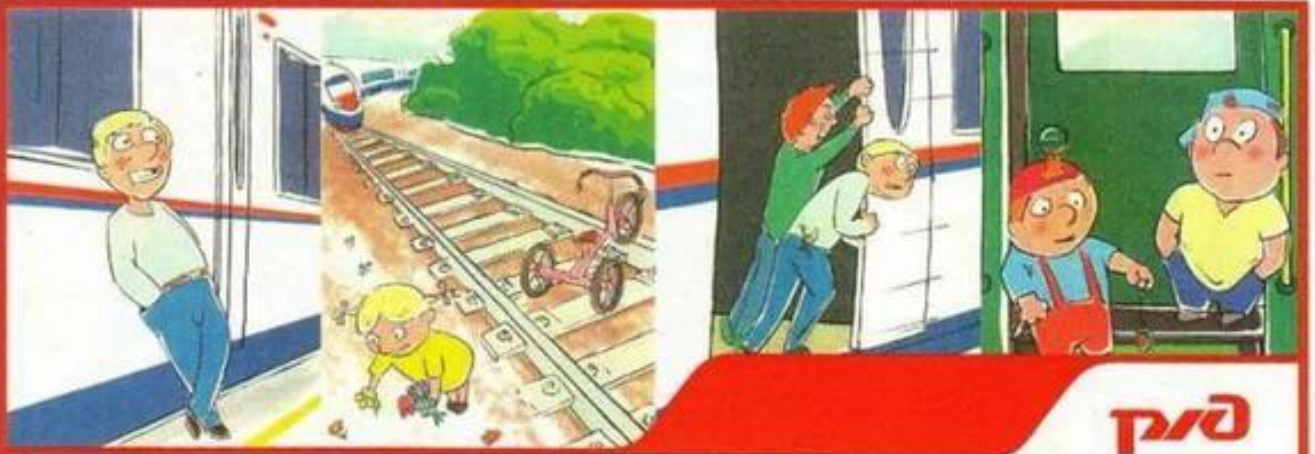
**Сними наушники и капюшон
вблизи железной дороги!
Они мешают заметить поезд!**



Железная дорога - зона повышенной опасности. ОАО «РЖД» ежегодно проводит работу по совершенствованию методов обеспечения безопасности на железной дороге. ОАО «РЖД» призывает граждан быть бдительными, находясь вблизи объектов железнодорожного транспорта, беречь свою жизнь и предупреждать об угрозах окружающих.

www.rzd.ru





Уважаемые граждане!

ОАО «Российские железные дороги» напоминает, что железные дороги являются зоной повышенной опасности. Это не пустые слова, не попытка запугать кого-то, это реально сложившийся факт, покалеченные судьбы и загубленные жизни. Находясь на территории железнодорожного транспорта, необходимо знать и неукоснительно соблюдать правила безопасного поведения. Быть предельно бдительным самому и внимательным к окружающим, не допускать необдуманных поступков.

Помните, что платой за беспечность может стать ваша жизнь и здоровье!

Российские железные дороги создают максимально безопасные условия на объектах пассажирского комплекса. Для этих целей сооружаются путепроводы, пешеходные мосты, тоннели, устанавливается предупреждающая сигнализация, ограждаются опасные места. Однако из-за неоправданной спешки или беспечности взрослых и детей, нежелания пользоваться переходными мостами, тоннелями и пешеходными переходами, а порой просто из-за озорства, хулиганства на железнодорожных путях и прилегающей к ним территории травмируются и гибнут люди. Особенно больно и обидно, когда это касается детей.

Ребята, оставшись без присмотра взрослых, часто играют вблизи железнодорожных путей или станций. Дети ради любопытства поднимаются на вагоны, из-за озорства бросают снежки и даже камни в проходящие пассажирские поезда, подкладывают посторонние предметы на рельсы, подвергая при этом опасности не только свою жизнь, но жизнь и здоровье всех, кто находится в поезде. Они уверены, что услышав сигнал поданный машинистом, успеют сойти на обочину. Увы, слишком часто многие из них, жизнью расплачиваются за такую самоуверенность.

Помните, что проезд и переход через пути допускается только в установленных и оборудованных для этого местах. Еще раз перечислим их: это – пешеходные тоннели, мосты, наземные переходы и переезды, путепроводы, а также другие места, обозначенные соответствующими знаками. При переходе путей следите за предупреждениями, подаваемыми звуковыми и световыми сигналами и предупреждающими знаками. Оказывайте помощь людям с ограниченными возможностями.

Водителям при проезде через железнодорожные пути следует неукоснительно соблюдать нормы, установленные Правилами дорожного движения. Помните: не разрешается выезжать на переезд при запрещающих световых и звуковых сигналах, независимо от положения шлагбаума.



**ПОМНИТЕ – ЧТО ЖЕЛЕЗНАЯ ДОРОГА ЭТО НЕ МЕСТО ДЛЯ ИГР,
А ЗОНА ПОВЫШЕННОЙ ОПАСНОСТИ, ГДЕ ЦЕНА
НЕВНИМАТЕЛЬНОСТИ - ВАША ЖИЗНЬ И ЗДОРОВЬЕ**

Железная дорога – это зона повышенной опасности, где главным травмирующим фактором был и остается наезд подвижного состава, высокое напряжение в контактном проводе. Отсюда следует, что нахождение детей и подростков в зоне железной дороги может быть смертельно опасно.

Однако, пренебрегая существующим запретом, некоторые ребята самостоятельно находятся на железнодорожных путях, цепляются за автосцепки и подножки вагонов. Шалость не остается безнаказанной, дети и подростки получают травмы различной тяжести и, как правило, остаются инвалидами.

**ПОМНИТЕ – ЧТО ИГРЫ НА ЖЕЛЕЗНОДОРОЖНЫХ ПУТЯХ
ПРИВОДЯТ К ТРАГЕДИИ**

Каждый гражданин, попавший на железную дорогу, должен помнить о своей безопасности и защитить себя, помня основные правила нахождения на пути:

- не стоять близко к краю платформы при приближении поезда;
- переходить пути в строго отведенных для этого местах;
- пешеходы должны переходить железнодорожные пути только в установленных местах, пользуясь при этом пешеходными мостами, тоннелями, переездами.

- на станциях, где нет мостов и тоннелей, граждане должны переходить железнодорожные пути по настилам, или в местах, где установлены указатели;



Памятка: детская безопасность

Что нужно делать для того, чтобы избежать пожара от детской шалости с огнем:

-рассказывайте детям о пожаробезопасном поведении;

-будьте примером во всех ситуациях, связанных с соблюдением правил пожарной безопасности;

-не оставляйте спички в доступном для детей месте;

-не поручайте детям разжигать печи, газовые плиты, самостоятельно включать электробытовые приборы;

-следите, чтобы дети не разжигали костры;

-уходя из дома, не оставляйте малолетних детей без присмотра взрослых;

При обнаружении пожара или признака горения ребенок любого возраста должен немедленно покинуть помещение. Сообщить о пожаре взрослым или в пожарную охрану по единому телефону спасения «01».

...развивайте ребенку интерес к...

ДЕЙСТВИЯ ПРИ ПОЖАРЕ В ДОМЕ



01 ТЕЛЕФОН СПАСЕНИЯ

С МОБИЛЬНОГО - 112

заметив признаки пожара

- определить, откуда они исходят
- немедленно сообщить соседям громким голосом "ПОЖАР"
- как можно быстрее позвонить в противопожарную службу, точно назвать адрес, что горит, где горит (улица, номер дома), есть ли там люди, кратчайшие подъездные пути, номер телефона, с которого звоните, свою фамилию
- трезво оценить свои возможности по тушению пожара, при небольшом очаге возгорания попытаться погасить его первичными средствами тушения огня

не удастся сбить пламя

- немедленно сообщить соседям о пожаре
- эвакуировать людей в безопасное место
- для защиты от дыма использовать влажные повязки, голову накрыть плотной тканью
- покидая горящее помещение, плотно закрыть окна и дверь - приток свежего воздуха усиливает горение

не удастся покинуть помещение - выход отрезан огнем и дымом

- привлекать внимание, выйдя на балкон или встав в проеме окна

ГЛАВНОЕ - НЕМЕДЛЕННО ВЫЗВАТЬ ПОЖАРНЫХ И ЭВАКУИРОВАТЬ ЛЮДЕЙ

ЧЕГО НИКОГДА НЕ СЛЕДУЕТ ДЕЛАТЬ ПРИ ПОЖАРЕ:

- поддаваться панике, устраивать переполох или, напротив, дать страху сковать, парализовать себя
- прятаться от огня в шкафах или по углам - спасателям вас трудно будет найти
- пользоваться лифтом - он может остановиться между этажами
- спускаться по водосточным трубам и стоякам, а также с помощью штор, простыней - они могут оборваться
- прыгать из окна: начиная с четвертого этажа, каждый второй прыжок смертелен



НЕ ПОЗВОЛЯЙТЕ ПОЖАРУ ВОЙТИ В ВАШ ДОМ - ВЫ В НЕМ ХОЗЯИН!

ПАМЯТКА РОДИТЕЛЯМ

МАМЫ и ПАПЫ!

- храните спички, зажигалки в недоступном для МЕНЯ месте
- не разрешайте МНЕ самостоятельно пользоваться газовыми и электрическими приборами, топить печи
- объясните МНЕ, что в случае возникновения пожара необходимо выбегать на улицу и ни в коем случае не прятаться
- не запугивая МЕНЯ, расскажите правила безопасности и «проиграйте» различные ситуации
- выучите со МНОЙ домашний адрес и номер телефона, чтобы при необходимости Я смог сам обратиться за помощью в службу спасения
- возле телефона на листе бумаги напишите номера экстренных служб и объясните МНЕ, при каких обстоятельствах ими можно воспользоваться

**И, самое главное,
ни при каких
обстоятельствах
не оставляйте МЕНЯ
без присмотра!**



МЕРЫ БЕЗОПАСНОСТИ ПРИ ОБОГРЕВЕ ПОМЕЩЕНИЙ ЗИМОЙ

После покупки приборов строго следуйте инструкциям предприятий-изготовителей

При использовании электрических обогревателей

ЗАПРЕЩАЕТСЯ

- ⚡ Применять **самоделанные и неисправные** приборы
- 🔌 Включать в одну электророзетку **несколько приборов**
- 🔌 Эксплуатировать **неисправную электропроводку**
- 🔌 Оставлять включенные электроприборы **без присмотра**
- 🔥 Накрывать **обогреватели** чем-либо, сушить на них белье
- 🔥 Устанавливать приборы вплотную к **горючим материалам**
- ⚡ Пользоваться обогревателями **без устройств тепловой защиты**



При эксплуатации печей и каминов



РЕКОМЕНДУЕТСЯ

Очищайте печи и дымоходы от сажи перед началом и весь отопительный сезон:

отопительные печи	раз в 3 месяца
печи и очаги непрерывного действия	раз в 2 месяца
кухонные плиты, печи долговременной топки	раз в месяц

ЗАПРЕЩАЕТСЯ

- 1 Оставлять печи и камины **без присмотра**
- 2 Поручать следить за ними **детям**
- 3 Перекаливать печи и камины
- 4 Располагать **горючие материалы** на предтопочном листе
- 5 Эксплуатировать печи и дымоходы с **повреждениями и трещинами**
- 6 Использовать вентиляционные и газовые каналы **в качестве дымоходов**
- 7 Разжигать огонь с помощью **легковоспламеняющихся жидкостей**

При появлении запаха газа в помещении НЕОБХОДИМО



Закрывать газовый кран на газопроводе



Свет не включать и спички не зажигать



Проветрить помещение

**Памятка для родителей
«Помогите детям запомнить правила
пожарной безопасности»**

Пожарная безопасность дома (в квартире)

1. Выучите и запишите на листке бумаги ваш адрес и телефон. Положите этот листок рядом с телефонным аппаратом.
2. Не играй дома со спичками и зажигалками. Это может стать причиной пожара.
3. Уходя из дома или из комнаты, не забывай выключать электроприборы, особенно утюги, обогреватели, телевизор, светильники и т. д.
4. Не суши белье над плитой. Оно может загореться.
5. В деревне или на даче без взрослых не подходи к печке и не открывай печную дверцу. От выпавшего уголька может загореться дом.
6. Ни в коем случае не зажигай фейерверки, свечи или бенгальские огни без взрослых.

Газовая плита

1. Если вы почувствовали запах газа, не включайте свет и электроприборы, не зажигайте спички, а сразу же сообщите об этом взрослым. Срочно проветри комнату.
2. При запахе газа звоните в газовую службу от соседей.
3. Не играйте на кухне, особенно при включенной газовой плите.
4. Уходя из дома, проверьте, закрыты ли газовые конфорки.
5. Никогда не висите на газовых трубах

Электроприборы

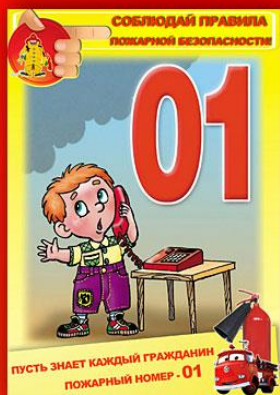
1. Не пользуйтесь неисправными электроприборами.
2. Не дотрагивайтесь до электроприборов мокрыми руками.
3. Не пользуйтесь электроприборами в ванной.
4. Не накрывайте лампы и светильники тканью или бумагой.
5. Не оставляйте включенными утюг и другие электроприборы.

Домашние вещи

1. Не играйте дома со спичками, зажигалками, свечами,



Пожарная безопасность для детей



**Знай и соблюдай правила
пожарной безопасности.
Четко знай, как вести
себя во время пожара и
как недопустить возгорания.**

**Знай, где в помещении
пожарный выход и как
надо эвакуироваться в
случае внезапного
наступления пожара.**



Пожарная безопасность в жилье

Электрооборудование и бытовые приборы

ТЕЛЕФОН
СПАСЕНИЯ

01

ПРИ ЭКСПЛУАТАЦИИ

ЗАПРЕЩАЕТСЯ:

- эксплуатировать провода и кабели с поврежденной изоляцией;
- использовать самодельные нагревательные приборы;
- включать в розетку одновременно несколько приборов;
- применять в электрощитах (счетчиках) нестандартные вставки (жучки);
- использовать разбитые электровыключатели и розетки;
- размещать нагревательные приборы с открытой спиралью у сгораемых конструкций и материалов;
- соединять электропровода скруткой.

НЕОБХОДИМО:

- ремонт электросетей производить только квалифицированным специалистам;
- нагревательные приборы устанавливать только на негорючие подставки;
- не оставлять без присмотра включенные в сеть электроприборы.

ПЕЧНОЕ ОТОПЛЕНИЕ:

ЧТОБЫ НЕ ДОПУСТИТЬ ПОЖАРА

НЕОБХОДИМО:

- кладку печей, их ремонт поручите опытным печникам, имеющим лицензию;
- перед началом отопительного сезона проверить исправность печи и дымохода, отремонтировать их и вычистить сажу;
- замазать трещины глиняно-песочным раствором, побелить дымовую трубу на чердаке и выше кровли;
- на полу перед дверцами разместить металлический лист размером 50x70см.

ЗАПРЕЩАЕТСЯ:

- растапливать печь с помощью бензина или керосина;
- сушить возле печи белье, дрова, обувь и т. п.;
- оставлять печи без присмотра;
- выбрасывать незатушенные угли и золу вблизи строений;
- использовать поврежденную топочную дверцу (трещины, перекосы);
- длительная эксплуатация (перекал) печи.

Неосторожное обращение с огнем

ЧТОБЫ НЕ ДОПУСТИТЬ ПОЖАРА

ЗАПРЕЩАЕТСЯ:

- курить в постели;
- захламлять балконы и лоджии сгораемым материалом, так как брошенный сверху окурочок или спичка могут привести к пожару;
- не бросать непотушенные окурки, спички в урны, мусоропроводы, на сгораемые материалы;
- оставлять спички в доступных для детей местах;
- пользоваться приборами с открытым пламенем (свечами, факелами, паяльными лампами и т.п.) для освещения чердачных, подвальных и других помещений, а также отогревать замерзшие трубы;
- разводить костры вблизи строений.

В СЛУЧАЕ ПОЖАРА

- покидая место пожара, плотно закрывайте за собой двери во избежание распространения огня;
- в задымленном помещении двигайтесь как можно ближе к полу, там меньше дыма;
- дышите через влажную ткань;
- не пользуйтесь лифтами, спускайтесь по лестницам;
- если лестничная клетка задымлена или огонь отрезал путь к выходу оставайтесь в помещении;
- заткните щели входной двери мокрой тканью;
- из окна подавайте сигналы о помощи.

Вызовите службу спасения по телефону "01",

- примите меры для эвакуации людей из горящего здания;
- приступите к тушению пожара имеющимися средствами;
- если пожар не удалось ликвидировать в начальной стадии, немедленно покиньте горящее помещение;
- действуйте спокойно и не поддавайтесь панике.

Телефон доверия Главного управления

МЧС России по Омской области

94-83-33

Будьте осторожны с огнем!!!

Бюджетное учреждение
«Городской центр психолого-педагогической,
медицинской и социальной помощи» города Омска



ЧАТ-БОТ

8 9 9 1 5 0 6 5 9 1 9